



Gemeinde Limbach

Bebauungsplan „Gottesäcker Nord“

Fachbeitrag Artenschutz



Wagner + Simon Ingenieure GmbH
INGENIEURBÜRO FÜR UMWELTPLANUNG

Am Henschelberg 26 Tel. 06261/918390
74821 Mosbach Fax 06261/918399

E-Mail: info@wsingenieure.de

Inhalt

	Seite
1 Aufgabenstellung.....	3
2 Lebensraumbereiche und -strukturen	5
3 Der Bebauungsplan und seine Wirkungen	5
4 Artenschutzrechtliche Prüfung	7
4.1 Europäische Vogelarten.....	7
4.2 Tier- und Pflanzenarten des Anhang IV der FFH-Richtlinie.....	9

Anhang

Frank Laier, Ornithologische Untersuchung: BPlan „Gottesäcker Nord“ in Limbach, August 2020;
Tabelle

Checkliste Tier- und Pflanzenarten FFH-Richtlinie Anhang IV

1 Aufgabenstellung

Die Gemeinde Limbach stellt den Bebauungsplan „Gottesäcker Nord“ auf. Der Geltungsbereich umfasst eine Fläche von rd. 0,61 ha.

In diesem Zusammenhang ist eine artenschutzrechtliche Prüfung notwendig.

Die Gemeinde als Träger der Bauleitplanung ist zunächst einmal nicht Adressat des Artenschutzes. Dennoch entfalten die artenschutzrechtlichen Vorschriften eine mittelbare Wirkung. Bauleitpläne, denen aus Rechtsgründen die Vollzugsfähigkeit fehlt, sind unwirksam.

Die artenschutzrechtliche Prüfung erfolgt bei der Aufstellung des Bebauungsplanes durch den Gemeinderat im Rahmen der Umweltprüfung. Der besondere Artenschutz ist dabei zwingend zu beachten und der Abwägung im Sinne des § 1 Abs.7 BauGB nicht zugänglich.

Im Fachbeitrag wird ermittelt, ob und in welcher Weise in Folge des Bebauungsplans gegen artenschutzrechtliche Verbote verstoßen werden kann.

Nach § 44 BNatSchG¹, Absatz 1 ist es verboten,

- 1. wild lebenden Tieren der besonders geschützten Arten nachzustellen, sie zu fangen, zu verletzen oder zu töten oder ihre Entwicklungsformen aus der Natur zu entnehmen, zu beschädigen oder zu zerstören,*
- 2. wild lebende Tiere der streng geschützten Arten und der europäischen Vogelarten während der Fortpflanzungs-, Aufzucht-, Mauser-, Überwinterungs- und Wanderungszeiten erheblich zu stören; eine erhebliche Störung liegt vor, wenn sich durch die Störung der Erhaltungszustand der lokalen Population einer Art verschlechtert,*
- 3. Fortpflanzungs- oder Ruhestätten der wild lebenden Tiere der besonders geschützten Arten aus der Natur zu entnehmen, zu beschädigen oder zu zerstören,*
- 4. wild lebende Pflanzen der besonders geschützten Arten oder ihre Entwicklungsformen aus der Natur zu entnehmen, sie oder ihre Standorte zu beschädigen oder zu zerstören.*

Absatz 5 führt aus:

Für nach § 15 Abs. 1 unvermeidbare Beeinträchtigungen durch Eingriffe in Natur und Landschaft, die nach §17 Abs. 1 oder Abs. 3 zugelassen oder von einer Behörde durchgeführt werden, sowie für Vorhaben im Sinne des § 18 Absatz 2 Satz 1 (= Vorhaben in Gebieten mit Bebauungsplänen nach § 30 BauGB, während der Planaufstellung nach § 33 BauGB und im Innenbereich nach § 34 BauGB) gelten die Zugriffs-, Besitz- und Vermarktungsverbote nach Maßgabe von Satz 2 bis 5.

Sind in Anhang IV Buchstabe a der Richtlinie 92/43/EWG aufgeführte Tierarten, europäische Vogelarten oder solche Arten betroffen, die in einer Rechtsverordnung nach § 54 Absatz 1 Nummer 2 aufgeführt sind, liegt ein Verstoß gegen

- 1. das Tötungs- und Verletzungsverbot nach Absatz 1 Nummer 1 nicht vor, wenn die Beeinträchtigung durch den Eingriff oder das Vorhaben das Tötungs- und Verletzungsrisiko für Exemplare der betroffenen Arten nicht signifikant erhöht und diese Beeinträchtigung bei Anwendung der gebotenen, fachlich anerkannten Schutzmaßnahmen nicht vermieden werden kann,*
- 2. das Verbot des Nachstellens und Fangens wild lebender Tiere und der Entnahme, Beschädigung oder Zerstörung ihrer Entwicklungsformen nach Absatz 1 Nummer 1 nicht vor, wenn die Tiere oder ihre Entwicklungsformen im Rahmen einer erforderlichen Maßnahme, die auf den Schutz der Tiere vor Tötung oder Verletzung oder ihrer Entwicklungsformen vor Entnahme, Beschädigung oder Zerstörung und die Erhaltung der ökologischen Funktion der Fortpflanzungs- oder Ruhestätten im räumlichen Zusammenhang gerichtet ist, beeinträchtigt werden und diese Beeinträchtigungen unvermeidbar sind,*

¹ Gesetz über Naturschutz und Landschaftspflege (Bundesnaturschutzgesetz – BNatSchG) vom 29. Juli 2009, das zuletzt durch Artikel 1 des Gesetzes vom 15. September 2017 (BGBl. I S. 3434) geändert worden ist.

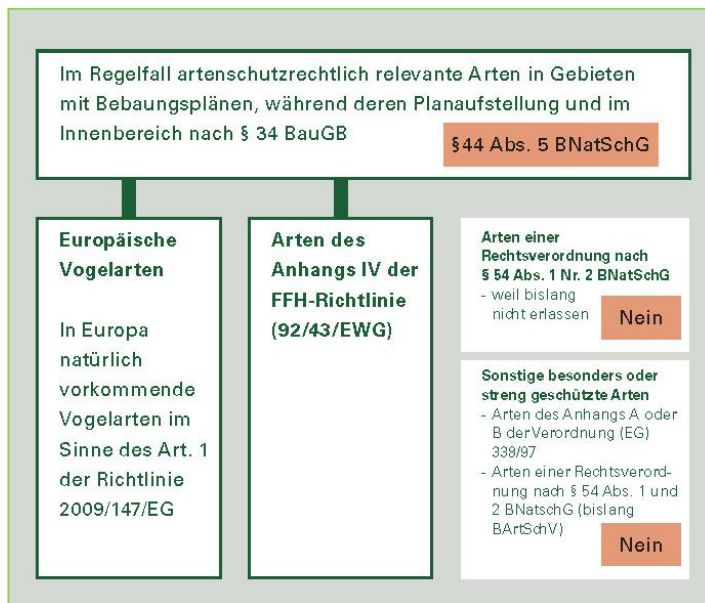
3. das Verbot nach Absatz 1 Nummer 3 nicht vor, wenn die ökologische Funktion der von dem Eingriff oder Vorhaben betroffenen Fortpflanzungs- und Ruhestätten im räumlichen Zusammenhang weiterhin erfüllt wird.

Soweit erforderlich, können auch vorgezogene Ausgleichsmaßnahmen festgelegt werden. Für Standorte wildlebender Pflanzen der in Anhang IV Buchstabe b der Richtlinie 92/43/EWG aufgeführten Arten gelten die Sätze 2 und 3 entsprechend.

Sind andere besonders geschützte Arten betroffen, liegt bei Handlungen zur Durchführung eines Eingriffs oder Vorhabens kein Verstoß gegen die Zugriffs-, Besitz- und Vermarktungsverbote vor.

Aufgabe des Fachbeitrags Artenschutz ist es, die zur artenschutzrechtlichen Prüfung notwendigen Grundlagen zusammenzustellen und ggf. eine Ausnahme nach § 45 Abs. 7 BNatSchG vorzubereiten.

In die Untersuchung einbezogen werden die in Baden-Württemberg aktuell vorkommenden Tier- und Pflanzenarten des Anhang IV der FFH-Richtlinie und die in Baden-Württemberg brütenden europäischen Vogelarten.



Übersicht zu den besonders und streng geschützten Arten.

(Hervorhebung der für den Regelfall in der Bauleitplanung und bei Bauvorhaben relevanten Artenkollektive. Die übrigen Arten sind gemäß § 44 Abs. 5 Satz 5 von den Verboten des § 44 BNatSchG freigestellt.)¹

¹ Ministerium für Wirtschaft, Arbeit und Wohnungsbau Baden-Württemberg (Herausgeber), Artenschutz in der Bauleitplanung und bei Bauvorhaben Handlungsleitfaden für die am Planen und Bauen Beteiligten, Stuttgart 2019

2 Lebensraumbereiche und -strukturen

Das Plangebiet liegt am nordöstlichen Ortseingang von Limbach.

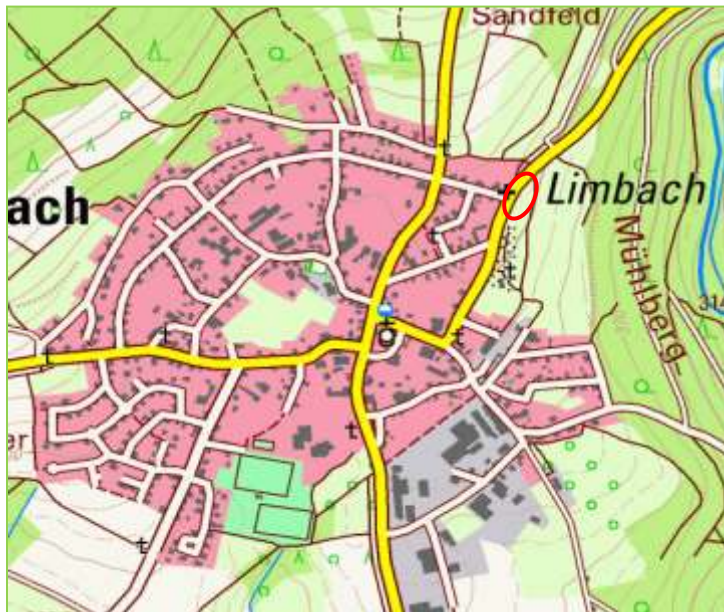


Abb.: Lage des Plangebietes
(o.M.)

Das Plangebiet umfasst eine Fettwiese nördlich des Friedhofs von Limbach und den parallelen Abschnitt der Scheringer Straße (L 584) mit den sie begleitenden mit Ruderalvegetation bewachsenen Seitenflächen.

Westlich der Straße grenzen Wohn- und Mischgebietsflächen um den Kapellenweg an. Nach einem Feldweg im Osten folgen Grünlandflächen, teils mit Obstbaumbestand. (vgl. Abb. nächste Seite)

3 Der Bebauungsplan und seine Wirkungen

Der Bebauungsplan weist das Gebiet als eingeschränktes Gewerbegebiet (GEE) mit einer GRZ von 0,8 aus. Baugrenzen legen fest, welcher Bereich dabei in offener Bauweise überbaut werden darf.

Die Scheringer Straße mit bestehenden und neuen Fußwegen wird als Verkehrsfläche festgesetzt. Die westlichen Straßenseitenflächen mit dem bestehenden Entwässerungsgraben nördlich des Kapellenwegs werden als Verkehrsgrün festgesetzt, die östlichen in Verlängerung des neuen Gehweges ebenfalls.

Ein Teil der Ruderalvegetation auf bisherigen Straßenseitenflächen und ein Großteil der Wiesenfläche geht verloren.

Ein 5 m breiter, östlicher Streifen der Wiese wird erhalten und mit einer Baumreihe bepflanzt.

Im Osten der gewerblichen Baufläche sollen straßenbegleitend 6 Laubbäume gepflanzt werden.



Krumme Gottesäcker

Ing.-Büro für Umwelplanung CAD A4 Projektnr.: 20071

Abbildung: Bestand M 1 : 1000

4 Artenschutzrechtliche Prüfung

In der artenschutzrechtlichen Prüfung wird ermittelt, ob bezüglich der europäischen Vogelarten und der Arten des Anhang IV der FFH-Richtlinie, durch die in Kapitel 3 genannten Wirkungen des Bebauungsplans artenschutzrechtliche Verbotstatbestände im Sinne des §44 BNatSchG ausgelöst werden können.

Wenn nötig, werden Vermeidungs- und vorgezogene Ausgleichsmaßnahmen (CEF) vorgeschlagen, die in den Bebauungsplan übernommen werden sollen.

4.1 Europäische Vogelarten

Das Plangebiet und die nähere Umgebung wurden im Zeitraum von Anfang März bis Ende Juni 2020 viermal begangen¹. Bei der gegebenen Lage, Struktur und Wertigkeit des Plangebietes ist das ausreichend.

Es wurden 31 Vogelarten nachgewiesen, von denen 12 als Brutvögel in der näheren Umgebung des Geltungsbereichs bewertet wurden. Im Plangebiet selbst brüteten keine Vögel. 19 Arten wurden als Nahrungsgäste bewertet.

Die Ergebnisse der ornithologischen Untersuchung sind in der Abbildung auf der nächsten Seite und in der Tabelle im Anhang dargestellt.

In den Gebäuden westlich der Scheringer Straße brüteten einige halbhöhlen- und nischenbrütenden Arten wie Hausrotschwanz, Haussperling und Star. Im südlich angrenzenden Friedhof brüteten Turmfalke, Bluthänfling und Grünfink. In der Feldhecke östlich des Friedhofs eine Amsel und eine Kohlmeise. In den Obstbäumen auf der Wiese östlich des Plangebiets fanden Goldammer und Kohlmeise Brutplätze. Im östlich gelegenen Wald gab es Brutnachweise von Zilpzalp, Kleiber und Buchfink.

Verletzt oder getötet (*Verbotstatbestand Nr. 1.*) werden können Vögel nur, wenn sie während der Baumaßnahmen im Baufeld brüten. Die Wiese ist als Brutplatz ungeeignet. Somit kann davon ausgegangen werden, dass keine Vögel vor, oder zu Beginn der Baumaßnahmen noch in der Baufläche brüten.

Erhebliche Störungen, durch die sich der Erhaltungszustand der lokalen Populationen verschlechtert (*Verbotstatbestand Nr. 2.*), können ebenfalls ausgeschlossen werden. In der Baufläche sind keine brütenden Vögel zu erwarten. Eine besondere Bedeutung für die Nahrungssuche hat die Fläche nicht.

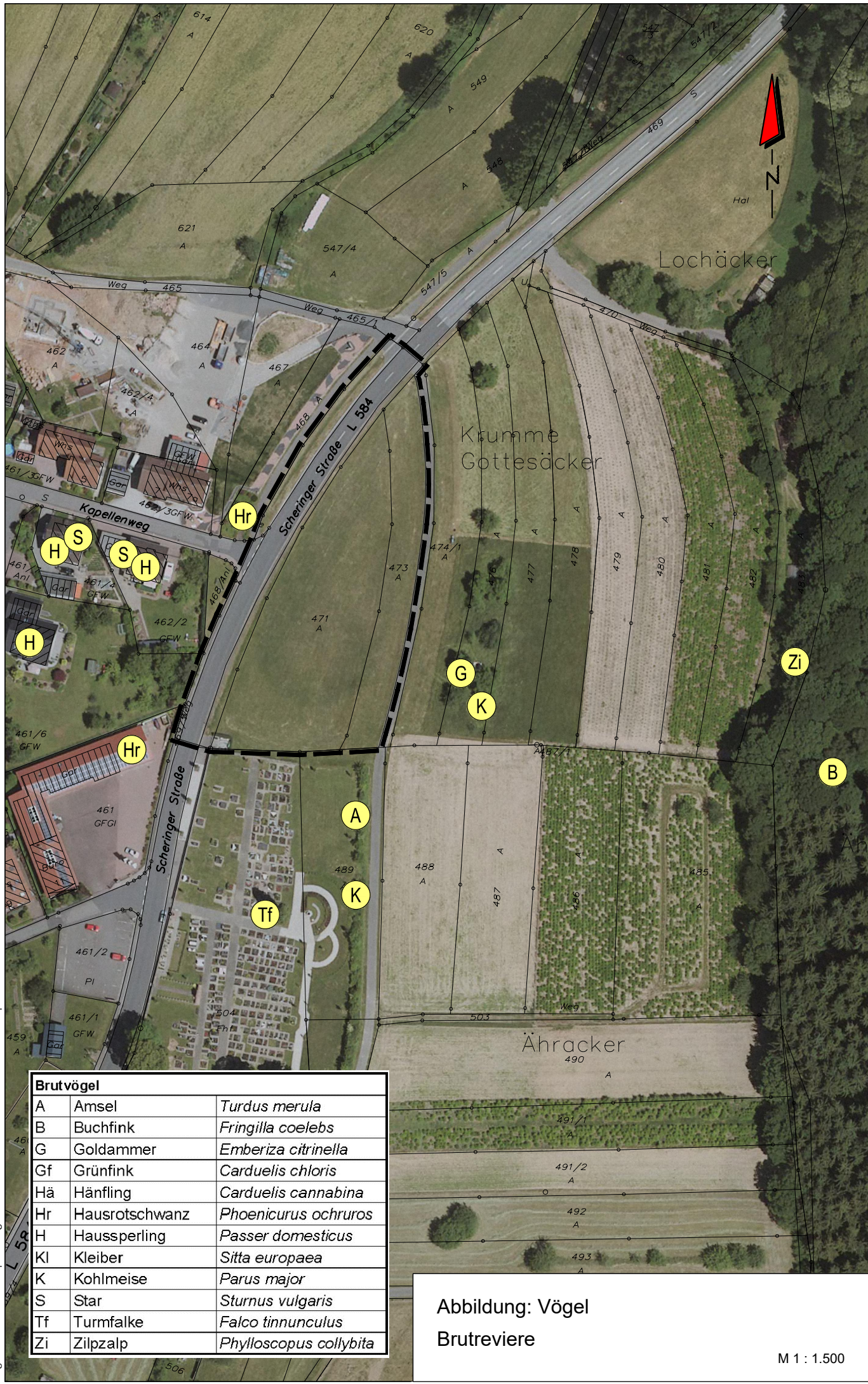
Während der räumlich und zeitlich eng begrenzten Baumaßnahmen kommt es unter Umständen zu Störungen von brütenden Vögeln in angrenzenden Flächen. Davon sind jedoch nur wenige Individuen der lokalen Populationen betroffen. Störungen durch spätere Wohnnutzung werden nicht stärker sein, als die Störungen, die von den angrenzenden Wohnnutzungen ausgehen.

Es gehen keine Brutmöglichkeiten verloren. Dass die ökologische Funktion der Fortpflanzungs- und Ruhestätten im räumlichen Zusammenhang nicht mehr erfüllt wird (*Verbotstatbestand Nr.3*), ist nicht zu erwarten.

Bezüglich der Vögel, die nur als Nahrungsgäste im Plangebiet vorkommen können, können Verbotstatbestände ebenfalls ausgeschlossen werden.

Bezüglich der Vögel treten keine Verbotstatbestände im Sinne des §44 BNatSchG ein.

¹ Begehungen durch Herrn Frank Laier, Schefflenz



Projektnr.: 20071

Ing.-Büro für Umweltplanung CAD_A4

Brutvögel		
A	Amsel	<i>Turdus merula</i>
B	Buchfink	<i>Fringilla coelebs</i>
G	Goldammer	<i>Emberiza citrinella</i>
Gf	Grünfink	<i>Carduelis chloris</i>
Hä	Hänfling	<i>Carduelis cannabina</i>
Hr	Hausrotschwanz	<i>Phoenicurus ochruros</i>
H	Haussperling	<i>Passer domesticus</i>
Kl	Kleiber	<i>Sitta europaea</i>
K	Kohlmeise	<i>Parus major</i>
S	Star	<i>Sturnus vulgaris</i>
Tf	Turmfalke	<i>Falco tinnunculus</i>
Zi	Zilpzalp	<i>Phylloscopus collybita</i>

Abbildung: Vögel
Brutreviere
M 1 : 1.500

4.2 Tier- und Pflanzenarten des Anhang IV der FFH-Richtlinie

Berücksichtigt werden die in Baden-Württemberg aktuell vorkommenden Arten des Anhang IV der FFH-Richtlinie.

Wie in der Checkliste im Anhang dokumentiert ist, wurde für jede Art geprüft, ob der Wirkraum des Bebauungsplanes in ihrem bekannten Verbreitungsgebiet liegt, bzw. ob sie von dem Vorhaben betroffen sein können. Nach einer Begehung wurde zudem geprüft, ob es im Geltungsbereich und seinem nahen Umfeld artspezifische Lebensräume bzw. Wuchsorte gibt.

Für die meisten Arten konnte nach dieser überschlägigen Untersuchung ausgeschlossen werden, dass sie hier vorkommen oder betroffen sein können.

Fledermäuse, die im Raum um Limbach vorkommen, finden im Plangebiet weder Quartiere noch ein relevantes Jagdgebiet.

Verbotstatbestände werden ausgeschlossen.

Mosbach, den 26.03.2021



Anhang

Frank Laier, Ornithologische Untersuchung: BPlan „Gottesäcker Nord“ in Limbach, August 2020;
Tabelle

Checkliste Tier- und Pflanzenarten FFH-Richtlinie Anhang IV

Festgestellte Vogelarten				Schutzstatus								Status im Untersuchungsgebiet und Art des Nachweises					Arten nach Beobachtungsterminen							
Lfd. Nummer	Deutscher Name	Wissenschaftlicher Name	Artkürzel DDA	Rote Liste BaWü				Rote Liste Deutschland	Europäische Vogelschutzrichtlinie	Species of European Conservation Concern	BArtSchV.		Brutvogel (B) oder Nahrungsgast (N)	Brutvogel			Nahrungsgast		Beobachtungstag/Uhrzeit von ... bis ... / Wetterbedingungen					
				Status	Kategorie	Kurzfristiger Trend	Häufigkeit				Besonders geschützt	Streng geschützt		A	B	C	Bodennähe	Überflug	1	2	3	4		
1	Amsel	<i>Turdus merula</i>	A	I	.	↑	sh	-	-	-	X	-	B	X			X	X	X	X	26.03.2020 7:25 – 8:25 -0,5 Grad C Wolkenlos, trocken kalter Wind 2-3 bft aus O	24.04.2020 7:20 – 8:12 +9 Grad C Wolken, bedeckt, später drückt Sonne langsam durch, trocken fast windstill,	21.05.2020 7:45 – 8:20 +14 Grad C fast wolkenlos, trocken, kaum Wind	08.06.2020 8:00 – 8:46 +13 Grad C bedeckt, später etwas Sonne, trocken leichter Wind
2	Bachstelze	<i>Motacilla alba</i>	Ba	I	.	↓↓↓	h	-	-	-	X	-	N				X	X				X	X	
3	Blaumeise	<i>Parus caeruleus</i>	Bm	I	.	↑	sh	-	-	-	X	-	N					X				X		
4	Buchfink	<i>Fringilla coelebs</i>	B	I	.	↓↓↓	sh	-	-	-	X	-	B	X			X	X	X	X	X	X		
5	Buntspecht	<i>Dendrocopos major</i>	Bs	I	.	=	h	-	-	-	X	-	N				X	X				X		
6	Distelfink	<i>Carduelis carduelis</i>	Sti	I	.	↓↓↓	h	-	-	-	X	-	N				X	X				X		
7	Elster	<i>Pica pica</i>	E	I	.	↑	h	-	-	-	X	-	N				X	X				X		
8	Feldsperling	<i>Passer montanus</i>	Fe	I	V	↓↓↓	h	V	-	3	X	-	N	X			X	X	X	X	X		X	
9	Fitis	<i>Phylloscopus trochilus</i>	F	I	3	↓↓↓	h	-	-	-	X	-	N	X			X					X		
10	Goldammer	<i>Emberiza citrinella</i>	G	I	V	↓↓↓	h	-	-	-	X	-	B		X		X	X	X	X	X	X	X	
11	Grünfink	<i>Carduelis chloris</i>	Gf	I	.	=	sh	-	-	-	X	-	B		X		X	X				X	X	
12	Hänfling	<i>Carduelis cannabina</i>	Hä	I	2	↓↓↓	mh	V	-	2	X	-	B		X		X	X				X	X	
13	Hausrotschwanz	<i>Phoenicurus ochruros</i>	Hr	I	.	=	sh	-	-	-	X	-	B			X	X	X				X	X	
14	Hausperling	<i>Passer domesticus</i>	H	I	V	↓↓↓	sh	V	-	3	X	-	B			X	X	X				X	X	
15	Heckenbraunelle	<i>Prunella modularis</i>	He	I	.	=	sh	-	-	-	X	-	N	X			X					X		
16	Klappergrasmücke	<i>Sylvia curruca</i>	Kg	I	V	↓↓↓	h	-	-	-	X	-	N	X			X					X		
17	Kleiber	<i>Sitta europaea</i>	Kl	I	.	=	sh	-	-	-	X	-	B	X			X					X		
18	Kohlmeise	<i>Parus major</i>	K	I	.	=	sh	-	-	-	X	-	B		X		X	X	X	X	X	X	X	
19	Mauersegler	<i>Apus apus</i>	Ms	I	V	↓↓↓	h	-	-	-	X	-	N					X				X	X	
20	Mönchsgrasmücke	<i>Sylvia atricapilla</i>	Mg	I	.	↑	sh	-	-	-	X	-	N	X			X					X		
21	Rabenkrähe	<i>Corvus corone</i>	Rk	I	.	=	h	-	-	-	X	-	N				X	X	X	X	X	X	X	
22	Ringeltaube	<i>Columba palumbus</i>	Rt	I	.	↑↑	sh	-	-	-	X	-	N	X			X	X				X	X	
23	Rotkehlchen	<i>Erithacus rubecula</i>	R	I	.	=	sh	-	-	-	X	-	N				X					X		
24	Rotmilan	<i>Milvus milvus</i>	Rm	I	.	↑	mh	-	X	2	X	X	N					X				X		
25	Schwarzmilan	<i>Milvus migrans</i>	Swm	I	.	↑↑	mh	-	X	3	X	X	N					X				X		
26	Singdrossel	<i>Turdus philomelos</i>	Sd	I	.	↓↓↓	sh	-	-	-	X	-	N				X					X		
27	Star	<i>Sturnus vulgaris</i>	S	I	.	=	sh	-	-	3	X	-	B		X		X	X				X	X	
28	Turmfalke	<i>Falco tinnunculus</i>	Tf	I	V	=	mh	-	-	3	X	X	B		X		X	X	X	X	X	X	X	
29	Wacholderdrossel	<i>Turdus pilaris</i>	Wd	I	.	↓↓↓	h	-	-	-	X	-	N	X			X	X				X	X	
30	Wendehals	<i>Jynx torquilla</i>	Wh	I	2	↓↓↓	mh	2	-	3	X	-	N				X					X		
31	Zilpzalp	<i>Phylloscopus collybita</i>	Zi	I	.	=	sh	-	-	-	X	-	B	X			X					X		

LUBW, Rote Liste und kommentiertes Verzeichnis der Brutvogelarten Baden-Württembergs, 6. Fassung. Stand 31.12.2013.

V = Arten der Vorwarnliste, 3 = gefährdet, 2 = stark gefährdet, 1 = vom Aussterben bedroht.

↓↓↓ Kurzfri kurzfristig sehr starke Brutbestandsabnahme (>50%)

↓↓ Kurzfristig starke Brutbestandsabnahme (> 20 %)

= Kurzfristig stabiler bzw. leicht schwankender Brutb.

↑ kurzfristig um > 20% zunehmender Brutbestand

↑↑ kurzfristig um > 50% zunehmender Brutbestand

ss = sehr selten (1 - 100 Brutpaare)

s = selten (101 - 1.000 Brutpaare)

mh = mäßig häufig (1.001 - 10.000 Brutpaare)

h = häufig (10.001 - 100.000 Brutpaare)

sh = sehr häufig (> 100.000 Brutpaare)

Projekt: 20071 BP „Gottesäcker Nord“ in Limbach

Untersuchung zur Artenschutzrechtlichen Prüfung

Checkliste Tier- und Pflanzenarten FFH-Richtlinie Anhang IV

Die Tabelle enthält alle in Baden-Württemberg vorkommenden Tier- und Pflanzenarten des Anhang IV.¹ Für jede Art ist dargestellt, wie sie in der Roten Liste für Baden-Württemberg bewertet wird.²

Die weiteren Spalten dienen dazu, die möglicherweise betroffenen Arten weiter einzugrenzen. (Abschichtung)

Das Verbreitungsgebiet wurde an Hand der verschiedenen Grundlagenwerke zum Artenschutzprogramm Baden-Württemberg geprüft.³ Dabei wurden Fundangaben in den Quadranten 6521 NW der Topographischen Karte 1 : 25.000 berücksichtigt.

Soweit keine Grundlagenwerke vorliegen, erfolgte die Prüfung auf der Grundlage anderer einschlägiger Literatur.

Bei einer Begehung wurde zudem geprüft, ob es im Wirkraum des Vorhabens artspezifische Lebensräume bzw. Wuchsorte gibt.

Abk.	Abschichtungskriterium
V	Der Wirkraum des Vorhabens liegt außerhalb des bekannten Verbreitungsgebietes der Art. ⁴
L	Im Wirkraum gibt es keine artspezifischen Lebensräume/Wuchsorte.
P	Vorkommen im Wirkraum ist aufgrund der Lebensraumausstattung möglich oder nicht sicher auszuschließen.
N	Art ist im Wirkraum durch Bestandserfassung nachgewiesen.

Nr.	Art (deutsch)	Art (wissenschaftlich)	RL	V	L	P	N	Anmerkung/ Quelle ⁵
Säugetiere ohne Fledermäuse⁶								
1.	Biber	Castor fiber	2	X				
2.	Feldhamster	Cricetus cricetus	1	X				
3.	Haselmaus	Muscardinus avellanarius	G		X			Fundangaben in allen Quadranten.
4.	Wildkatze	Felis silvestris						Gilt in Baden-Württemberg als ausgestorben, konnte in den letzten Jahren jedoch vereinzelt nachgewiesen werden.
Fledermäuse⁷								
5.	Bechsteinfledermaus	Myotis bechsteinii	2	X				
6.	Braunes Langohr	Plecotus auritus	3		X			Funde in 6521 NW+SO; Sommerfunde
7.	Breitflügel-Fledermaus	Eptesicus serotinus	2	X				
8.	Fransenfledermaus	Myotis nattereri	2	X				
9.	Graues Langohr	Plecotus austriacus	1	X				
10.	Große Bartfledermaus	Myotis brandtii	1	X				
11.	Große Hufeisennase	Rhinolophus ferrumequinum	1	X				
12.	Großer Abendsegler	Nyctalus noctula	i	X				
13.	Großes Mausohr	Myotis myotis	2			X		Funde in 6521 NW Sommerfunde in 6521 NW Winterfund in 6521 NW
14.	Kleine Bartfledermaus	Myotis mystacinus	3			X		Funde in (6521 NW) Wochenstube in 6521 NW

¹ LUBW [Hrsg.]: Liste der in Baden-Württemberg vorkommenden besonders und streng geschützte Arten, 21. Juli 2010
In der Checkliste nicht enthalten sind die ausgestorbenen oder verschollenen Arten und die Arten, deren aktuelles oder ehemaliges Vorkommen fraglich ist.

² Rote Liste Baden-Württemberg, 0 = Erlöschen oder verschollen, 1 = Vom Erlöschen bedroht, 2 = Stark gefährdet, 3 = Gefährdet, D = Daten defizitär, G = Gefährdung anzunehmen, N = Nicht gefährdet, R = Arten mit geographischer Restriktion, V = Arten der Vorwarnliste, i = Gefährdete wandernde Tierart.

³ Berücksichtigt werden Nachweise zwischen 1950 bis 1989 (stehen in Klammern) und ab 1990.

⁴ Kein Nachweis von 1950 bis 1989 und ab 1990 entsprechend Grundlagenwerke Baden-Württemberg.

⁵ Fundangaben *kursiv*: aus LUBW, *Im Portrait- die Arten und Lebensraumtypen der FFH-Richtlinie*, Normaldruck: aus Grundlagenwerke oder andere einschlägige Literatur. **Fett** (Fledermäuse): aus LUBW, Geodaten für die Artengruppe der Fledermäuse, PDF Fledermause_komplett_Endversion.pdf, Stand 01.03.2013, Daten in Klammern: 1990-2000, Daten ohne Klammern: nach 2000

⁶ Braun, M./Dieterlen, F. Die Säugetiere Baden-Württembergs Bd 2, Stuttgart 2005.

⁷ Braun, M./Dieterlen, F. Die Säugetiere Baden-Württembergs Bd. 1, Stuttgart 2005.

Projekt: 20071 BP „Gottesäcker Nord“ in Limbach

Untersuchung zur Artenschutzrechtlichen Prüfung

Checkliste Tier- und Pflanzenarten FFH-Richtlinie Anhang IV

Nr.	Art (deutsch)	Art (wissenschaftlich)	RL	V	L	P	N	Anmerkung/ Quelle ⁵
15.	Kleiner Abendsegler	Nyctalus leisleri	2	X				
16.	Mopsfledermaus	Barbastella barbastellus	1	X				
17.	Mückenfledermaus	Pipistrellus pygmaeus	G	X				
18.	Nordfledermaus	Eptesicus nilssonii	2	X				
19.	Nymphenfledermaus	Myotis alcaethoe		X				Im Grundlagenwerk nicht enthalten. Neufund 2004 in Südbaden.
20.	Rauhautfledermaus	Pipistrellus nathusii	i	X				
21.	Wasserfledermaus	Myotis daubentonii	3		X			Funde in 6521 (NW) Sommerfund in 6521 NW
22.	Weißrandfledermaus	Pipistrellus kuhlii	D	X				
23.	Wimperfledermaus	Myotis emarginatus	R	X				
24.	Zweifelfledermaus	Vespertilio murinus	i	X				
25.	Zwergfledermaus	Pipistrellus pipistrellus	3			X		Funde in 6521 NW Sommerfunde in 6521 NW
Reptilien⁸								
25.	Äskulapnatter	Zamenis longissimus	1	X				
26.	Europ. Sumpfschildkröte	Emys orbicularis	1	X				
27.	Mauereidechse	Podarcis muralis	2	X				
28.	Schlingnatter	Coronella austriaca	3	X				
29.	West. Smaragdeidechse	Lacerta bilineata	1	X				
30.	Zauneidechse	Lacerta agilis	V	X				
Amphibien								
32.	Alpensalamander	Salamandra atra	N	X				
33.	Europ. Laubfrosch	Hyla arborea	2	X				
34.	Geburtshelferkröte	Alytes obstetricans	2	X				
35.	Gelbbauchunke	Bombina variegata	2	X				
36.	Kleiner Wasserfrosch	Rana lessonae	G	X				
37.	Knoblauchkröte	Pelobates fuscus	2	X				
38.	Kreuzkröte	Bufo calamita	2	X				
39.	Moorfrosch	Rana arvalis	1	X				
40.	Nördlicher Kammmolch	Triturus cristatus	2		X			<i>Fundangabe in 6521</i>
41.	Springfrosch	Rana dalmatina	3	X				
42.	Wechselkröte	Bufo viridis	2	X				
Schmetterlinge^{9 10}								
43.	Apollofalter	Parnassius apollo	1	X				
44.	Blauschillernder Feuerfalter	Lycaena helle	1	X				
45.	Dunkler Wiesenknopf-Ameisen-Bläuling	Maculinea nausithous	3	X				
46.	Eschen-Scheckenfalter	Hypodryas maturna	1	X				
47.	Gelbringfalter	Lopinga achine	1	X				
48.	Großer Feuerfalter	Lycaena dispar	3	X				
49.	Haarstrangeule	Gortyna borelii	1	X				
50.	Heller Wiesenknopf-Ameisen-Bläuling	Maculinea teleius	1	X				

⁸ Laufer, H./Fritz, K./Sowig, P. Die Amphibien und Reptilien Baden-Württembergs, Stuttgart 2007.

⁹ Ebert, G. Die Schmetterlinge Baden-Württembergs Bd. 1+2 Tagfalter, Stuttgart 1993, berücksichtigt werden Nachweise von 1951 bis 1970 und ab 1971.

¹⁰ Ebert, G. Die Schmetterlinge Baden-Württembergs Bd. 4+7 Nachtfalter, Stuttgart 1994/1998.

Projekt: 20071 BP „Gottesäcker Nord“ in Limbach

Untersuchung zur Artenschutzrechtlichen Prüfung

Checkliste Tier- und Pflanzenarten FFH-Richtlinie Anhang IV

Nr.	Art (deutsch)	Art (wissenschaftlich)	RL	V	L	P	N	Anmerkung/ Quelle ⁵
51.	Nachkerzenschwärmer	Proserpinus proserpina	V	X				
52.	Schwarzer Apollofalter	Parnassius mnemosyne	1	X				
53.	Schwarzfleckiger Ameisen-Bläuling	Maculinea arion	2	X				
54.	Wald-Wiesenvögelchen	Coenonympha hero	1	X				
Käfer¹¹								
55.	Alpenbock	Rosalia alpina	2	X				
56.	Eremit	Osmoderma eremita	2	X				
57.	Heldbock	Cerambyx cerdo	1	X				
58.	Scharlachkäfer	Cucujus cinnaberinus		X				
59.	Schmalbindiger Breitflügel-Tauchkäfer	Graphoderus bilineatus	-	X				
Libellen¹²								
60.	Asiatische Keiljungfer	Gomphus flavipes	2r	X				
61.	Große Moosjungfer	Leucorrhinia pectoralis	1	X				
62.	Grüne Flussjungfer	Ophiogomphus cecilia	3	X				
63.	Sibirische Winterlibelle	Sympecma paedisca	2	X				
64.	Zierliche Moosjungfer	Leucorrhinia caudalis	1	X				
Weichtiere								
65.	Bachmuschel	Unio crassus ¹³	1	X				
66.	Zierliche Tellerschnecke	Anisus vorticulus ¹⁴	2	X				
Farn- und Blütenpflanzen								
67.	Bodensee-Vergißmeinnicht	Myosotis rehsteineri	1	X				
68.	Dicke Trespe	Bromus grossus	2	X				
69.	Europäischer Dünnfarn	Trichomanes speciosum	N		X			
70.	Frauschuh	Cypripedium calceolus ¹⁵	3		X			Fundangabe in 6521
71.	Kleefarn	Marsilea quadrifolia	1	X				
72.	Kriechender Sellerie	Apium repens	1	X				
73.	Liegendes Büchsenkraut	Lindernia procumbens	2	X				
74.	Sand-Silberscharte	Jurinea cyanoides	1	X				
75.	Sommer-Schraubenspendel	Spiranthes aestivalis	1	X				
76.	Sumpf-Glanzkraut	Liparis loeselii	2	X				
77.	Sumpf-Siegwurz	Gladiolus palustris	1	X				

¹¹ BfN (Hrsg.) Das europäische Schutzgebietssystem Natura 2000, Ökologie und Verbreitung von Arten der FFH-Richtlinie in Deutschland, Bd. 1 Pflanzen und Wirbellose, Bonn-Bad Godesberg 2003.

¹² Sternberg, K./Buchwald, R. Die Libellen Baden-Württembergs Bd. 1+2, Stuttgart 1999/2000.

¹³ BfN (Hrsg.) Das europäische Schutzgebietssystem Natura 2000, Ökologie und Verbreitung von Arten der FFH-Richtlinie in Deutschland, Bd. 1 Pflanzen und Wirbellose, Bonn-Bad Godesberg 2003.

¹⁴ BfN_Anisus vorticulus (Troschel, 1834).pdf

¹⁵ Sebold, O./Seybold, S/Philippi, G. Die Farn- und Blütenpflanzen Baden-Württembergs Bd. 8, Stuttgart 1998 S. 291.